



12 mai 2024

SAINT-EUSTACHE

146 rue Rambuteau - 75001 Paris

www.saint-eustache.org

Théodore Rousseau, la voix de la forêt

"J'entendais aussi la voix des arbres" : le témoignage du paysagiste Théodore Rousseau (1812-1867), dont le Petit Palais présente une exposition sous-titrée "la voix de la forêt", résume bien son attitude faite de contemplation et d'émerveillement. Choisisant une vie simple, en immersion dans la forêt, il devient le chef de file des artistes établis à Barbizon. Ses portraits d'arbres, à l'opposé du style académique, sont caractéristiques de sa production. Il devient vite un lanceur d'alertes, dénonçant dans plusieurs tableaux comme "le Massacre des innocents" (1847) les coupes systématiques (alors que le couvert forestier représentait 13% du territoire contre 31% aujourd'hui). Soutenu par Victor Hugo et George Sand, il obtient du ministre de l'Intérieur, auquel il adresse une pétition et une lettre en 1852, le classement de plusieurs secteurs de la forêt de Fontainebleau, d'abord en 1853 puis en 1861, pour leur valeur patrimoniale, une première mondiale.

Or, le cas Rousseau n'est pas isolé. Yves Figueiredo* a montré le rôle des artistes et écrivains américains dans l'éveil d'une conscience écologique aux E.U. Ainsi Thomas Cole, peintre de l'émerveillement devant les paysages grandioses, lanceur d'alerte avec "Essais sur le décor naturel américain" et auteur de nombre de paysages multipliant les troncs d'arbres coupés, plus encore que Rousseau, C F. Mathis** observe pour sa part le changement de regard sur le paysage dans l'Angleterre industrielle. Les lois et décrets comme le regard médical en France et Angleterre traduisent aussi l'attention croissante portée aux rejets industriels et urbains. Tel est le cas de la chanson populaire à Glasgow : « il y a du charbon dans l'air il y a du charbon sur nos visages, mais il y a de l'argent à Glasgow » citée par Mathis. Les constats dressés par le discours du Président Théodore Roosevelt : "Ici aux EU... nous détruisons nos forêts, exterminons nos poissons, les oiseaux, les mammifères..." datent de 1908.

Ces travaux récents et ces éléments factuels parmi d'autres racontent une chose : il y avait un certain niveau de conscience écologique au 19^e siècle. Autrement dit, comme l'a observé récemment l'historien J.B. Fressoz, la crise environnementale n'est pas le résultat d'une inconscience qui aurait persisté jusqu'à nous.

C'est d'ailleurs ce que montre dès 2015 *Laudato Si'* au chapitre 3 : le pape François choisit d'analyser nos imaginaires et les mythes de prédation et de domination qui sous-tendent nos sociétés. Appelant à une conversion, il mentionne des voies de sortie (§112), de nouvelles manières d'habiter la terre et de retrouver notre place et notre cohérence dans la création.

Il nous rappelle les bénéfices qu'on peut en attendre en citant les évêques du Japon (§87) : "Entendre chaque créature chanter l'hymne de son existence, c'est vivre joyeusement dans l'amour de Dieu et l'espérance."

Le groupe Conversion écologique

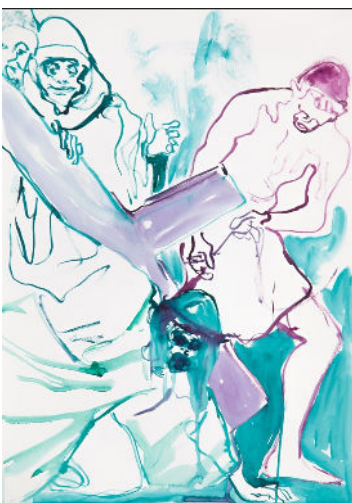
* Thèse relative à la gestation et à l'émergence d'un Parc de Yosemite en Californie, 2011

** *In Nature we trust : les paysages anglais à l'ère industrielle*, Ed PUPS, 2010

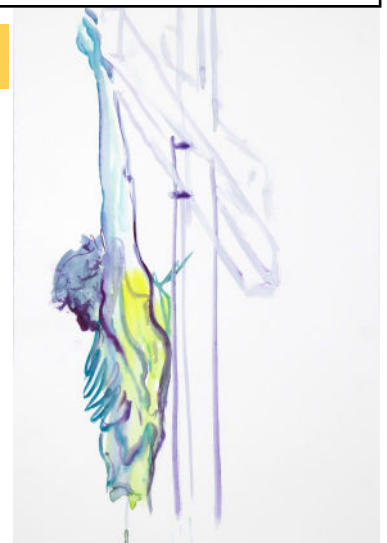
Agenda paroissial

- **Jusqu'au 20 mai** Exposition du chemin de croix de Vincent Gicquel
- **Dimanche 12 mai :** Quête impérée pour les prêtres âgés
- **Dimanche 12 mai 18h :** Présence du chœur de Schwäbisch-Gmünd à la messe
- **Jeudi 16 mai 19h15 :** Entretiens spirituels
- **Vendredi 17 mai 18h30 :** Réunion équipe pastorale
- **Jeudi 23 mai 19h30 :** Soirée Chant et Prière des Jeunes adultes
- **Vendredi 24 mai 20h30 :** Concert de la Maîtrise Notre-Dame de Paris :
Amour divin, amour humain, la figure de la femme à la Renaissance

**Pentecôte 2024 : messes samedi 18 mai 2024 à 18h
et dimanche 19 mai 2024 à 9h30, 11h 18h**



Les esquisses du chemin de croix de Vincent Gicquel sont exposées à l'église Saint-Eustache du 21 mars au 20 mai 2024. Ce chemin de croix a été commandé par François Pinault à l'artiste pour l'église de Trévérien (Ille-et-Vilaine), où François Pinault a passé son enfance. Le chemin de croix y a été installé en août 2022.



Les dominantes sont des couleurs bleu-vert, qui contrastent avec le rouge utilisé pour certaines stations.

Cette exposition est réalisée en lien avec la galerie RX à Paris, qui expose l'artiste Vincent Gicquel.

Le nombre de spectateurs pour le spectacle *Luminiscence* vient de franchir les **70 000 spectateurs en moins de deux mois à Saint-Eustache**. Si vous ne l'avez pas encore fait, venez vivre une expérience sensorielle qui allie la magie d'un vidéo mapping à 360 degrés, d'une musique spatialisée en trois dimensions et d'un jeu de lumières immersif dans l'un des plus beaux monuments historiques de Paris.

Jusqu'au 29 juin 2024, du mardi au samedi,

2 séances par soir à partir de 21h20

Soirées avec orchestre live les vendredis et samedis soir et quelques autres soirs

Billetterie sur www.luminiscence.fr/paris

Une réduction de 15% est accordée aux bénévoles de Saint-Eustache,

Utiliser le code paroisse15 au moment de commander vos billets



Une heure, une œuvre le lundi une fois par mois, de 12h45 à 13h45 au Collège des Bernardins, 20 rue de Poissy, 75005 Paris : une heure de pause devant une toile de maître, pour la regarder, la comprendre et vivre grâce à elle une expérience spirituelle. Cours assuré par Méлина de Courcy, suivi d'un temps d'échange pour ceux qui le souhaitent.

Les femmes de Guernica :

lundi 13 mai à 12h45

Inscription :

<https://www.collegedesbernardins.fr/events-agenda/les-femmes-de-guernica>



Prochain Mardi d'éthique publique à la faculté Loyola, 35 bis rue de Sèvres, 75006 Paris : L'Europe doit-elle être une puissance ?, mardi 14 mai à 19h15.

Alors que les sondages montrent une nette progression des intentions de vote souverainiste aux élections européennes de juin 2024, la question du positionnement de l'Europe dans le monde se pose : doit-elle être une puissance ? de quel type : militaire, politique, économique... ? avec quels objectifs ? sous quelles conditions ? les citoyens sont-ils prêts à accepter cette dynamique ?

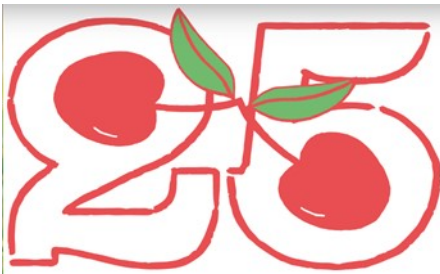
Avec Thomas Gomart, docteur en histoire, directeur de l'IFRI (Institut français des relations internationales), membre du comité de rédaction de la revue *Etudes*, et Sylvie Goulard, haut fonctionnaire, ancienne députée européenne (2009-2017), ancienne ministre des armées (2017), ancienne sous-gouverneur de la Banque de France (2018-2022). Débat animé par Vincent de FELIGONDE, *La Croix*



Journées d'amitié et d'entraide pour les prêtres âgés des diocèses de Paris, Créteil, Nanterre et Saint-Denis **les 25 et 26 mai 2024, de 10h à 18h** à la Maison Marie-Thérèse, 277 boulevard Raspail à Paris. Nombreux stands et jeux proposés, livres d'occasion, restauration, visites historiques avec Sylvie Bethmont.

Messe célébrée par Mgr Emmanuel Tois à 11h30 (chapelle de tous les saints).

Le bénéfice de ces journées est destiné au **financement du service d'entraide des prêtres et religieux** des diocèses de Paris, Nanterre, Saint-Denis, Créteil et à **l'aménagement du cadre de vie des prêtres âgés** en résidence à la Maison Marie-Thérèse et dans d'autres lieux.



Les 6 et 8 juin 2024, Cerise (Carrefour Échanges Rencontre Insertion Saint-Eustache) fêtera son quart de siècle. Vous avez connu le Foyer Montorgueil puis la naissance de Cerise ? Venez nous le raconter !

Centre CERISE
46 rue Montorgueil 75002 Paris
Tel: 01 42 21 39 91



Voilà bientôt 25 ans que Cerise propose aux habitants du centre de Paris de multiples formes d'épanouissement – à travers l'art et la création, la rencontre, le bien-être, l'activité physique... – et de soutien – scolaire, administratif, professionnel, numérique... L'intuition initiale du P. Gérard Bénéteau, alors curé de Saint-Eustache, de créer rue Montorgueil, avec le soutien de l'Etat et de la Ville de Paris, un centre socio-culturel et une résidence sociale ne s'est jamais démentie : c'est par la rencontre, la confrontation à l'art sous toutes ses formes et à d'autres cultures que les hommes et les femmes se réalisent, c'est par l'expérience concrète de la solidarité que les hommes et les femmes trouvent la force d'avancer.

Les 6 et 8 juin 2024, nous fêterons tout.e.s ensemble les 25 ans de l'association.

Pour cela, nous recherchons des habitants ayant connu le Foyer Montorgueil, d'anciens bénévoles, d'anciens usagers, toute personne désireuse de partager ses souvenirs sur l'histoire de Cerise !

Contactez Anne-Valérie Desprez : anne-valerie.desprez@centrecerise.com
ou 01 42 21 43 18 (laissez un message)

Photographies, articles de presse, souvenirs, vidéos,
tout nous intéresse !



@eglisesainteustache

