

SAINT-EUSTACHE

2 octobre 2021

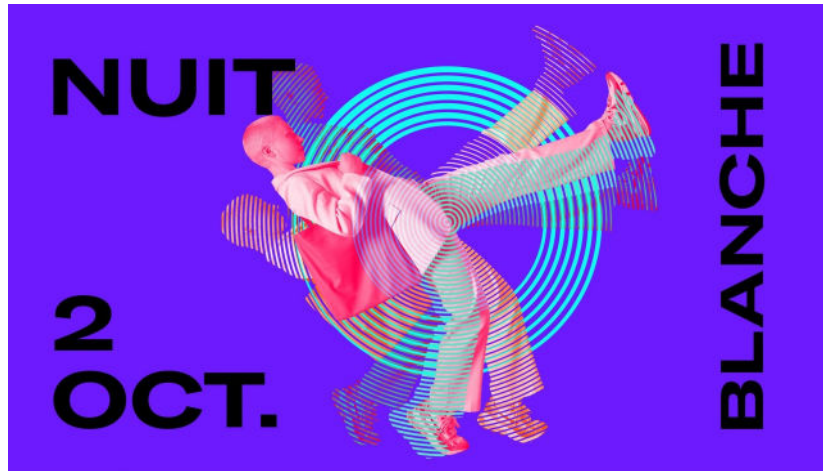
SAINT-EUSTACHE

146 rue Rambuteau - 75001 Paris

saint-eustache.org

Ce serait juste une nuit ?

Depuis 15 ans, la Mairie de Paris, à l'occasion de la Nuit blanche propose gratuitement au public dans des musées, des institutions culturelles des espaces publics ou privés, et des églises, des installations ou des performances artistiques (1). Chaque année, l'association Art culture et foi, en liaison avec la Mission nuit blanche, propose à un certain nombre d'églises



d'accueillir des artistes dont la réflexion peut prendre un sens et s'accorder à la spiritualité du lieu qui les reçoit. George Nicholson me disait souvent quand nous évoquions une œuvre susceptible d'être exposée : « Pourquoi à Saint-Eustache ? », car nos églises ne sont pas un lieu d'exposition comme un autre.

Cette année, c'est la protection de la nature et de notre environnement qui a orienté la réflexion. Notre Pape François l'évoque régulièrement, Saint-Eustache fait partie du circuit des *Eglises vertes* (2). En accord avec la Biennale Photoclimat, qui a déroulé ses images sur une des façades de Saint-Eustache, et pour l'unique nuit de samedi, c'est l'installation proposée par Patricia de Solages qui a été retenue par le Collège visuel. Dans la feuille paroissiale de la semaine passée, Patricia a présenté son projet : une installation visuelle et sonore créée spécialement pour Saint-Eustache. C'est avec des images, de la musique et des sons, le chant des baleines, que Patricia souhaite nous parler des beautés de la nature mais aussi nous alerter sur les dangers qui la guettent et les responsabilités qui nous incombent. La ville n'est pas si loin des océans et nous savons que certains de nos gestes quotidiens finissent par se révéler néfastes à plus ou moins long terme.

Une nuit, c'est bien peu face à un tel enjeu. « Le message est dans le chant » énonce Pierre Lavagne de Castellan (3), bio-acousticien qui écoute et fait chanter les baleines. Il s'agit pour lui, à travers la musique, de renouer avec un lien perdu, un lien avec la nature qui tend à s'effacer au fil du temps. Alors pendant quelques heures, l'orgue, le violoncelle, les images vont s'unir au chant des cétacés pour nous donner le désir, chacun à notre façon, de maintenir ce lien qui nous lie à notre environnement et à la création.

Françoise Paviot, chargée d'art contemporain à Saint-Eustache

(1) www.paris.fr/webdocs/nuit-blanche-15-ans

(2) www.egliseverte.org

(3) www.shelltonewhaleproject.org/notre-mission

Horaires de l'église

Lundi-Vendredi : 9h30 - 19h

Samedi : 10h - 19h

Dimanche : 9h - 19h

Messes

Lundi - Vendredi : 12h30, 18h

Samedi : 18h

Dimanche : 9h30, 11h, 18h

Agenda paroissial

- **Samedi 2 octobre** 20h, Nuit blanche à Saint-Eustache *Pass sanitaire obligatoire*
- **Jeudi 7 octobre** 18h30, Vernissage de l'exposition
« Carte blanche à Dhewadi Hadjab » *Pass sanitaire obligatoire*
20h30, Rencontre Catéchuménat
- **Vendredi 8 octobre** 20h, Festival d'Automne à Saint-Eustache
- **Samedi 9 octobre** 14h, Messe en mémoire du Père Robert Dumont
- **Dimanche 10 octobre** 12h30, Déjeuner paroissial : merci de vous inscrire à l'Accueil *Pass sanitaire obligatoire*
19h00, Groupe jeunes adultes
- **Mardi 12 octobre** 19h, Dialogue contemplatif
- **Jeudi 14 octobre** 18h30, Partage de la parole, salle des Chanteurs
- **Vendredi 15 octobre** 18h30, Équipe pastorale
20h, Festival d'Automne à Saint-Eustache
- **Mardi 19 octobre** 19h, Conseil paroissial
20h30, Concert d'ouverture de saison par la Maîtrise Notre-Dame de Paris

L'équipe pastorale de Saint-Eustache est à votre disposition et à votre écoute
equipepastorale@saint-eustache.org

Pour recevoir la lettre d'informations, inscrivez-vous sur saint-eustache.org

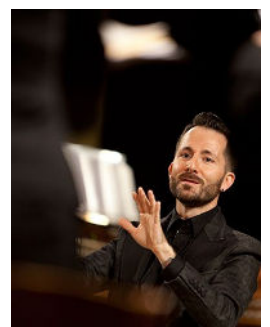


@eglisesainteustache

La lettre musicale des Chanteurs

www.chanteursdesainteustache.fr/actualites/la-nouvelle-lettre-musicale-du-chef-des-chanteurs/

Lionel Cloarec, maître de chapelle de Saint-Eustache, vous convie à partager avec les Chanteurs de Saint-Eustache sa lettre musicale hebdomadaire : un parcours d'écoute commentée de musique vocale sacrée au fil de l'année liturgique. Cette semaine : Monteverdi à Bach en passant par Boismontier compositeur baroque français.



Appel à bénévoles pour l'Accueil et le Catéchisme à Saint-Eustache

À l'invitation de notre archevêque dans sa lettre pastorale nous avons à « construire des lieux seuils ». C'est le projet du service d'Accueil de Saint-Eustache, faire de notre Église ouverte sur la ville un lieu où fidèles et visiteurs sont accueillis, c'est-à-dire un lieu hospitalier dans lequel chacun peut donner et recevoir, de part et d'autre. Une paroisse dans laquelle la vie liturgique, la vie culturelle et la solidarité sont si vivantes, a beaucoup à offrir, mais elle ne peut le faire que dans l'écoute et la disponibilité, c'est-à-dire dans l'humilité et la fraternité. La tâche des accueillants est en fait une aventure à leur échelle tant les demandes reçues, et les questions sont diverses. C'est une mission que nous vous invitons à rejoindre, une équipe déjà en marche est à renforcer et à renouveler, nous vous attendons pour aller plus loin encore dans l'hospitalité, faire de notre église une « Église du seuil ».

Jacques Mérienne, prêtre accompagnateur de l'équipe d'Accueil

Dans vos emplois du temps chargés, je suis certaine que vous saurez trouver un créneau de 2h hebdomadaires, voir par quinzaine, pour venir nous rejoindre. ACCUEILLIR - ECOUTER - DIALOGUER m'apportent une grande sérénité, je ne reviens jamais indemne d'un temps d'accueil. Saint-Eustache vous attend... Je vous attends. En toute fraternité.

Claude Poyet, responsable de l'équipe d'Accueil

06 44 81 05 18 - claudejeanpoyet@orange.fr

Déjeuner paroissial partagé



Dimanche 10 octobre à 12h30 en salle des Colonnes

Merci de vous inscrire au bureau d'Accueil.

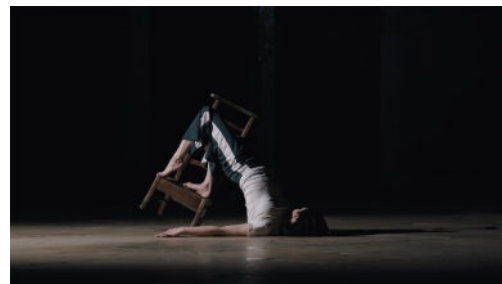
Le nombre de places est limitée à 50 personnes.

Pass sanitaire obligatoire

La paroisse fournira le pain, les boissons et les couverts.

La création contemporaine à l'église Saint-Eustache

Depuis les années 1990, de nombreux artistes sont intervenus dans l'église, de Christian Boltanski à Bill Viola. Des œuvres de Keith Haring, Raymond Mason, John Armleder y ont été installées dans une volonté d'accompagner les interrogations de ces artistes sur la destinée humaine et la compréhension du monde contemporain. Chaque année, Saint-Eustache s'inscrit dans le parcours de la « Nuit blanche ».



Entre « la pesanteur et la grâce » Pour une lecture de l'œuvre de Dhewadi Hadjab à la lumière de Saint-Eustache. Objet du mobilier liturgique, le prie-Dieu est apparu dans l'église vers le XVIème siècle. Signe de foi et de prière, il a pu aussi avoir le statut d'un privilège social avec l'ajout du nom de son propriétaire ou bien l'apport de paillages, de capitons ou de coussins qui lui donnent encore l'occasion d'être proposé dans des ventes aux enchères publiques. Avec ces deux grandes peintures, conçues pour Saint-Eustache, Dhewadi redonne une présence visible à cet élément de plus en plus absent de nos églises et, pour ne pas dire, en voie de disparition. On prie Dieu debout, parfois agenouillé à même le sol comme au Moyen-Âge mais, il va sans dire, toujours dans un geste de respect, voire de soumission qui donne sa valeur à l'acte.

Il y a dans ces deux œuvres l'irruption d'une gestualité étonnante qui pose question. L'attitude du personnage apparaît d'emblée parfaitement anachronique car le corps, oubliant le rituel ordinaire, développe ses propres attitudes. Pourtant en saisissant ces postures qui nous interrogent, Dhewadi renoue avec la longue tradition des descentes de croix qu'il a beaucoup étudiées : pensons à celles de Giovanni Bellini ou bien de Sandro Botticelli qui fixèrent dans l'instant l'abandon d'un corps isolé dans l'espace et soutenu par sa mère et ses proches. Si ici le déséquilibre du personnage provoque bien un non-sens, il évoque aussi une chute qui n'aura pas lieu : avec élégance, le corps est parfaitement maîtrisé et maintient un équilibre souple et gracieux. Et c'est bien là le paradoxe qu'expriment ces deux grandes toiles, une tension entre la chute et le maintien dans l'espace, entre les manquements à la lumière et la grâce de l'élévation. Le prie-Dieu, métaphore des points d'appui de la danse, offre au corps la possibilité de s'élever vers un autre langage, celui de l'âme et, à sa façon, Dhewadi redonne du sens à cet objet symbolique de la prière. Toute œuvre est un questionnement qui invite au dialogue celui qui la regarde. Face à ces deux peintures silencieuses, il est donc permis de sentir comme une invitation à transcender le sensible et la fragilité de l'incertitude. Elles nous révèlent alors que c'est de notre capacité à rompre avec le monde du sens et à maîtriser notre pesanteur que peut naître la grâce.

Françoise Paviot, chargée de l'art contemporain à Saint-Eustache

Carte blanche à Dhewadi Hadjab I Jeudi 7 octobre 2021

Vernissage et cocktail de 18h30 à 21h

Présentation par le commissaire Gaël Charbau et l'artiste à 19h
